

Veiledning for tilkobling (for iPhone / iPod touch / iPad P832154 versjon 3.0)

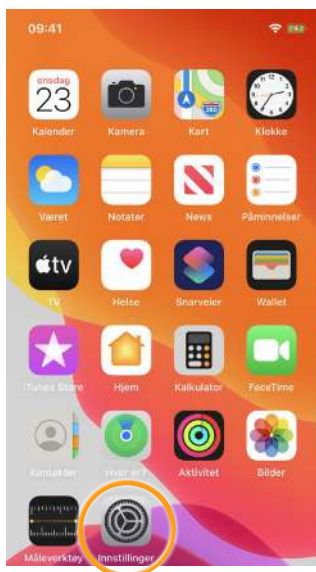
Denne veiledningen forklarer hvordan du parer Cochlear[™] Kanso[®] 2 -lydprosessor(er) med din iPhone[®], iPod touch[®]- eller iPad[®]-enhet, slik at du kan overføre lyd og styre og overvåke lydprosessor(er). Du kan også styre og overvåke lydprosessor(e) din(e) med Nucleus Smart-appen*.

Koble til prosessoren(e)

MERKNADER

- Disse instruksjonene er for iOS13. Andre versjoner av iOS kan ha skjermbilder som ser litt annerledes ut.
- Hvis du har lydprosessor(er) eller høreapparat(er) som allerede er tilkoblet, må du koble dem fra først. Se side 2 for instruksjoner om frakobling.

1 Trykk på **Innstillinger** på enheten.



2 Trykk på **Tilgjengelighet**.



3 Trykk på **Hørselshjelpemidler**.



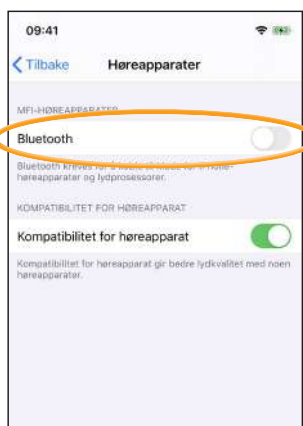
MERK

Hvis skjermen **Høreapparater** åpnes nå, går du til trinn 4.

MERK

Disse instruksjonene er for iOS13. For tidligere versjoner må du kanskje trykke på **Generelt** og deretter **Tilgjengelighet**.

4 Hvis **Bluetooth** ikke er slått på, slår du den på nå.



5 Slå lydprosessor(en) **AV**, og deretter **PÅ**.

Hvis du har to prosessorer, gjør du dette på begge to etter hverandre. Enheten din søker etter din(e) lydprosessor(er) ...

MERK

Hvis du bruker en **lydprosessor** og et **kompatibelt høreapparat**, kan du også pare begge to på denne måten.

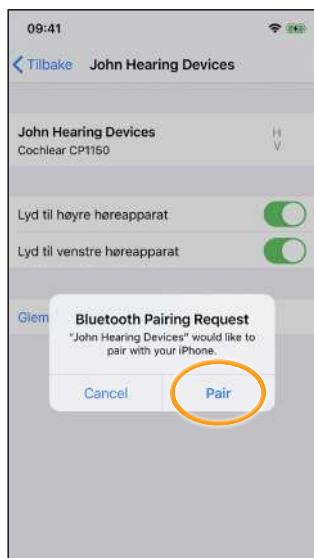
6 Trykk på navnet ditt når det vises på skjermen.



... FORTSETTER PÅ NESTE SIDE ...

* Cochlear Nucleus Smart-appen er tilgjengelig på App Store og Google Play. Hvis du vil ha kompatibilitetsinformasjon, kan du besøke www.cochlear.com/compatibility.

- 7 Trykk på **Sammenkoble** for å bekrefte tilkoblingen. Hvis du har to prosessorer, vises denne meldingen to ganger:



- 8 Vent for paringsindikatorene på prosessoren din.

Avslutt paring:

- Blå blink i 4 sekunder
- Ripple-tone.

- 9 Tilkoblingen lyktes!



Nå kan du konfigurere og bruke **Nucleus Smart-appen**! Se *brukerveiledningen for Nucleus Smart-appen* for mer informasjon.

MERKNADER

- **Radiointerferens:** Når du prøver å koble sammen en lydprosessor med en iPhone, iPod touch eller iPad, kan det være at det oppstår interferens fra enkelte apparater (f.eks. mikrobølgeovner, trådløse rutere eller TV Streamer). Hvis dette skjer, beveger du deg bort fra apparatet, før du prøver igjen.
- **Koble til flere Apple-enheter:** Du kan koble lydprosessoren til fem andre kompatible Apple-enheter. Du kan imidlertid kun kontrollere den fra én Apple-enhet om gangen.

Koble fra prosessoren(e)

Hvis du endrer lydprosessor(er), må du:

- Først må du **opphøve paring** for de(n) gamle lydprosessor(en)e.
 - Deretter må du **pare** de(n) nye lydprosessor(en)e.
- 1 Naviger til *Innstillinger > Generelt > Tilgjengelighet > Hørselshjelpemidler*.
 - 2 Velg lydprosessor(en)e som er tilkoblet.
 - 3 Trykk på *Glem denne enheten* for å frakoble lydprosessor(en)e.

MERK

Hvis du har to lydprosessorer som er koblet til din iPhone, iPod touch eller iPad, vil begge bli frakoblet.



- Se brukerveiledningen for *Nucleus Smart-appen* for mer informasjon om appen.
- Se brukerveiledningen for *Kanso 2-lydprosessoren* for mer informasjon om lydprosessoren.
- Besøk oss på Internett for tips, instruksjonsvideoer og mye mer: www.cochlear.com

Cochlear Ltd (ABN 96 002 618 073) 1 University Avenue, Macquarie University, NSW 2109, Australia
Tel: +61 2 9428 6555 Fax: +61 2 9428 6352
Cochlear Ltd (ABN 96 002 618 073) 14 Mars Road, Lane Cove, NSW 2066, Australia Tel: +61 2 9428 6555
Fax: +61 2 9428 6352
EC REP Cochlear Deutschland GmbH & Co. KG Karl-Wiechert-Allee 76A, 30625 Hannover, Germany
Tel: +49 511 542 770 Fax: +49 11 542 7770
Cochlear Americas 10350 Park Meadows Drive, Lone Tree, CO 80124, USA Tel: +1 303 790 9010 Fax: +1 303 792 9025
www.cochlear.com

Cochlear, Hear now. And always, Nucleus og den elliptiske logoen er enten varemerker eller registrerte varemerker som eies av Cochlear Limited. Apple, iCloud, iPhone, iPod touch og iPad er varemerker som eies av Apple Inc. og er registrert i USA og andre land.